

MASTERPLAN SAMENVATTING SCHELDEVALLEI


kandidaat
**NATIONAAL
PARK**



RIVIERPARK
scheldevallei



Vlassenbroek. Foto: Toerisme Scheldeland

INHOUDSTAFEL

Hier stroomt schoonheid!	4
Missie en visie	8
Pijler 1: Verweven en verwilderen	14
Pijler 2: Verwonderen met verhalen	20
Pijler 3: Intuïtief verkennen	26
Pijler 4: Samen vorm geven en omarmen	34

HIER STROOMT SCHOOONHEID



De Kramp. Foto: Yves Adams (Vilda)

Kandidaat Nationaal Park Scheldevallei vormt een uniek rivierenlandschap centraal gelegen in Vlaanderen. De Schelde stroomt hier samen met de Rupel, de Durme en de Dender tot een uitgestrekt netwerk van rivieren. Land en water zijn vervlochten door tal van slikken, schorren, meanders, beken, meersen en wielen. De Scheldevallei herbergt een uitzonderlijke fauna en flora met spindotterbloemen, wilgenvloedbossen, otters, bevers, grutto's, zeearenden, finten of meivissen en zo veel meer. De Schelde is als getijdenrivier de ruggengraat.

In dit deel van de Scheldevallei is de getijdennatuur op zijn sterkst. Met dagelijkse getijdenverschillen tot 6 meter. Dit maakt dat het uitzicht nooit hetzelfde is. Hier maakt de rivier ook de overgang van brak naar zoet water. Deze getijdennatuur langs de Schelde, Dender, Durme, en Rupel is uniek op Europese schaal.

De eeuwenlange interactie tussen mens en natuur maakt dat de Scheldevallei een zeer rijk historisch verleden heeft met tal van rivier- en watergebonden relictten zoals oude meanders, turfputten, wielen, kastelen en kasteelparken, steenbakkerijen, getijdenmolens, pittoreske Schelgedorpen met waterfronten, nautisch erfgoed,

Daarom dienen we met alle partners onze kandidatuur in om met het Rivierpark Scheldevallei door te groeien tot een 'Nationaal Park Scheldevallei'. Een onlinebevraging bij meer dan 2.000 inwoners toonde bovendien aan dat ook de inwoners van de Scheldevallei achter die ambitie staan.





Bergenmeersen bij hoogtij te Wichelen. Foto: Yves Adams (Vilda)

MISSIE EN VISIE

MISSIE VAN NATIONAAL PARK SCHELDEVALLEI

één aaneengesloten getijdengebied langs de rivieren

De Scheldevallei is een groot, aaneengesloten, samenhangend openruimtecomplex tussen Gent en Antwerpen dat als uniek groenblauw lint de verstedelijkte Vlaamse ruit doorkruist. De riviervalleien zijn structuurbepalend. Vandaag functioneert dit gebied ecologisch al als één geheel. Nationaal Park Scheldevallei zal dit versterken.

geboetseerd door en voor mens en rivier

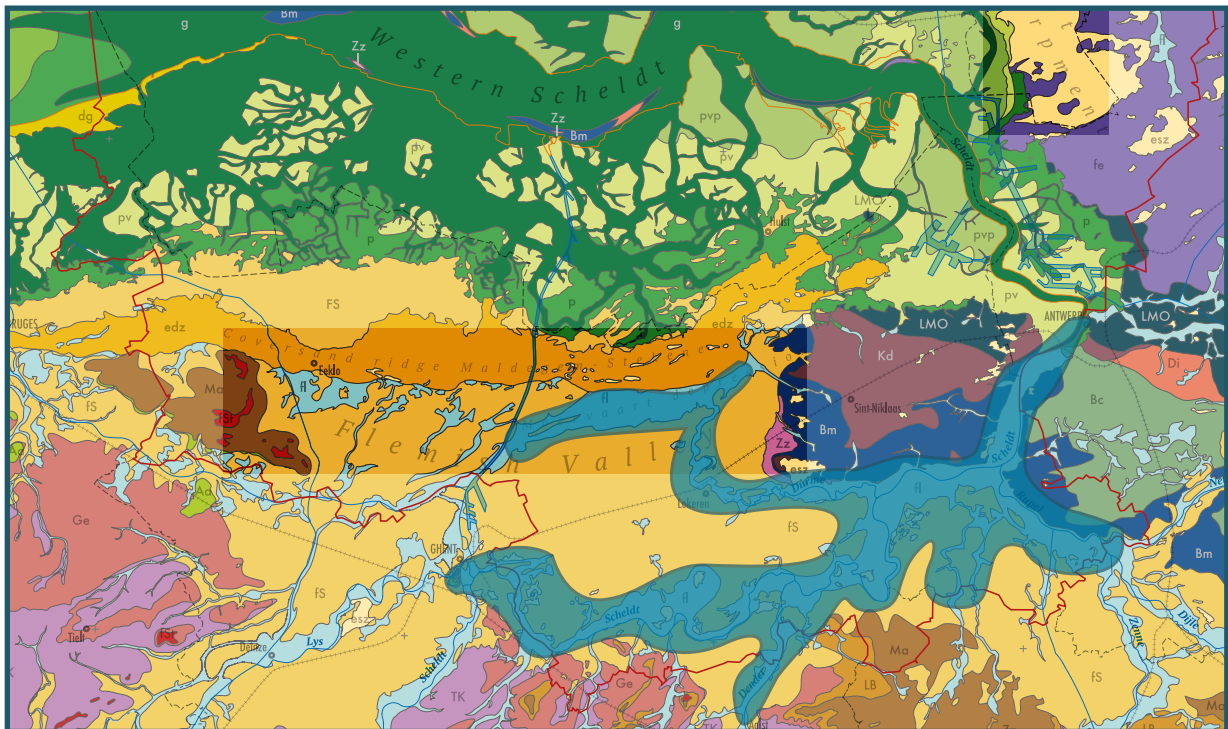
Niet alleen de relictten versterken elkaar. Ook de bewoners en bezoekers kunnen dit verhaal versterken. Nationaal Park Scheldevallei vertrekt dus vanuit de symbiose van mens en natuur en gaat met de geomorfologische, ecologische en cultuurhistorische bouwstenen van gisteren en vandaag aan de slag voor een mooie toekomst.

de vallei bepaalt de grenzen

De alluviale bodems, cuestafronten, dekzandruggen en depressies, maar ook landschapsrelictten - zoals o.a. grachten, dijken en sluizen - en het valleigebonden ecosysteem bepalen mee de grenzen voor ons toekomstig Nationaal Park. Uiteindelijk ligt het park in de open ruimte langs de rivieren en worden de grenzen bepaald door de opvallend hoge densiteit aan (landschappelijke) relictten en landschapsecologische waarden.



Appels Veer Berlare. Foto: David Samyn



Situering van het onderzoeksgebied op de geologische kaart (kaartbron: Geopark Schelde Delta).

een dynamisch landschap in de frontlijn van de klimaatverandering

De Scheldevallei is een dynamisch landschap. Het verandert elk moment door de op en neer gaande getijden. Door de dynamiek van de rivieren verandert dit landschap ook doorheen de tijden en zal het blijven veranderen. Ook al omdat dit gebied in de frontlijn van de klimaatverandering in Vlaanderen zit.

samen werken

Nationaal Park Scheldevallei zal niet alleen één aaneengesloten gebied vormen maar ook één gebied in de harten en de hoofden van de bewoners en de bezoekers.

missie

Samen werken in de Scheldevallei aan één aaneengesloten getijdengebied in een dynamisch landschap, geboetseerd door en voor mens en rivier, in de frontlijn van de klimaatverandering.



Gentbrugse Meersen. Foto: Toerisme Oost-Vlaanderen

VISIE VAN NATIONAAL PARK SCHELDEVALLEI

perimeter en principeverklaring

Nationaal Park Scheldevallei heeft als eerste doelstelling de bescherming en ontwikkeling van de natuur met zijn ecosystemen, habitats en soorten. Deze natuur biedt samen met het erfgoed ook tal van mogelijkheden voor toeristen en recreanten. Hierbij zien we:

- De natuur als bepalend kader.
- De streekidentiteit als drager.
- De lokale gemeenschappen als vliegwiel.

De onderbouw voor onze visie is de kaart met de **perimeter van de natuurkernzones** van het Nationaal Park Scheldevallei en de **bijhorende principeverklaring**. De principeverklaring geeft aan hoe de kaart met de natuurkernzones is opgebouwd, hoe ze kan evolueren in de toekomst, hoe gewerkt wordt aan verbinden en verweven voor gebieden en soorten en wat het grote belang is van het principe van vrijwilligheid.

De landschapsbiografie toont dat de waardevolle cultuurhistorische en natuurlandschappen breder gaan dan de aangeduide natuurkernzones. Het ecologisch, cultuurhistorisch en recreatief potentieel van de Scheldevallei zit m.a.w. ook in de gebieden tussen en rond de afgebakende natuurkernzones. Op het terrein ervaart iedereen een **grote continuïteit**. Het Nationaal Park Scheldevallei is dan ook een **breder verhaal** dan enkel deze natuurkernzones.

vier pijlers van de visie

De vier pijlers werken dit verder uit. Samenhang en verbinding zijn hierbij een rode draad. Deze ambitie rond samenhang en verbinding moet leiden tot:

- Één aaneengesloten gebied voor natuur (door verwilderen en verweven)
- Één gebied door een sterk, overkoepelend aanbod en verhaal
- Één gebied door een intuïtief en duurzaam netwerk voor fietsers, wandelaars en op het water
- Één gebied in de harten en de hoofden van de bewoners en bezoekers
- Één gebied door afstemming van beleid (via de governance van Nationaal Park Scheldevallei)

Vier pijlers werken uit wat Nationaal Park Scheldevallei plant te realiseren in dit gebied:

1. **Verwilderen en verweven**

Werken aan een blauwgroen landschap met unieke getijdennatuur.

2. **Verwonderen met verhalen**

Werken aan een snoer van authentieke belevingen aan het water.

3. **Intuïtief verkennen**

Werken aan een selectief ontsloten rust- en verblijfsgebied met bijzondere aandacht voor draagkracht.

4. **Samen vorm geven en omarmen**

Werken aan één gebied in de harten en de hoofden, aan een sterke band met partners, bewoners en bezoekers.



Waterrecreatie op de Dender. Foto: Stefanie Faveere

PIJLER 1

VERWEVEN EN VERWILDEREN

NATUUR- KWALITEIT: OP DE GOEDE WEG ...

De natuurkwaliteit van deze regio heeft de voorbije twintig jaar een **enorme revival** doorgemaakt. Het areaal aan natuurgebied is sterk uitgebreid, de robuustheid van de gebieden is sterk toegenomen, er is voor toegenomen connectiviteit gezorgd, de waterkwaliteit is fors verbeterd, er zijn ingrepen om de fysische problemen van de rivier aan te pakken, ... Dat alles kadert binnen een integrale langetermijnaanpak die ook anticipeert op problemen als klimaatverandering en zeespiegelstijging.

Dat werk is nog niet klaar, maar onder meer in het kader van het Sigmaphan met de realisatie en het natuurbeheer van de overstromingsgebieden is er een heldere route uitgezet. De snelheid waarmee het klimaat verandert noopt ons echter om op middellange termijn naar bijkomende oplossingen te zoeken.

Kattestaart in het Kalverbos © Yves Adams - Vilda



EÉN AANEEN- GESLOTEN GEBIED VOOR NATUUR

“De Schelde is de ruggengraat in een opeenvolging van robuuste natuurclusters met ondersteunende verbindings- en verwevingsgebieden en groene stapstenen die van de vallei één aaneengesloten gebied maken.”

Het gebied omvat in globo de laag gelegen valleigebieden van de (getijdengebonden) Zeeschelde tussen Antwerpen en Gent, de afwaartse en deels getijdengebonden delen van de beneden-Durme, de beneden-Dender en de Rupelvallei. In een tweede fase wensen we de Moervaartdepressie als historisch bovenstrooms gebied van de Durme toe te voegen.

De Schelde en haar zijrivieren functioneren vandaag al als een aaneengesloten ecologisch systeem. De otter vindt zijn weg van de Moervaartvallei tot de Rupelstreek. De fint zwemt tot in de natte gebieden naast de rivieren om te paaien. Vogels fourageren over het ganse gebied. Maar uiteraard is hier nog veel ruimte voor verbetering.

De rivieren zijn hierbij cruciaal. Nationaal Park Scheldevallei heeft de ambitie om reeds aanwezige natuurwaarden in de Scheldevallei te versterken door het verbinden en verweven van de natuurclusters.



Otter na lange afwezigheid terug in de Scheldevallei. Foto: Pixabay

natte natuurkernen als hotspots met focus op natte graslanden, moerasbos en getijdennatuur

De robuuste natuurclusters bestaan uit een reeks open en gesloten natuurlandschappen met diverse estuariene (slikken, schorren, wilgenvloedbossen) en niet estuariene natuur (vochtige hooi- en graslanden, elzenbroekbossen, moeraszones,...). De oude meanders van Berlare, Dendermonde, Hamme en Bornem zijn sterk bebost.

De Scheldevallei streeft naar een aantal belangrijke en essentiële habitattypes in zowel het estuariene en als het niet estuariene gedeelte. Sigmoplan zorgt voor de uitvoering van deze doelstellingen binnen de Sigmagebieden. Nationaal Park Scheldevallei wil met zijn acties in de natuurkernzones en door een sterkere samenhang en verbinding van het park bijdragen aan deze doelstellingen.

Acties rond natte natuurkernen zijn:

- Uitvoering van grootschalige plannen zoals het Sigmoplan en T.OP Dender.
- Realisatie van moerasbossen.
- In standhouden van (historisch) permanente graslanden beschermd door de natuurwetgeving.
- Opmaak van (geïntegreerde) natuurbeheerplannen

(i.f.v. type 3 en 4).

- Extensieve landbouw en carbon farming.

vernatting en verbeteren van waterkwaliteit

Het verbeteren van waterkwaliteit is een van de manieren om de natuurwaarde van de Scheldevallei te vrijwaren en te ontwikkelen met:

- Vernatting (met peilgestuurde drainage, plaatsen regelbare stuwen en spaar- en bufferbekkens)
- Verbeteren van de waterkwaliteit (via overstorten en waterzuivering i.f.v. eutrofiëring).

verduisteren en verstillen als verwilderings- en verwevingsstrategie

De natuurclusters van de Scheldevallei kennen reeds een relatief lage mate van lichtpollutie en geluidsbelasting. Om ervoor te zorgen dat deze gebieden zich ook in de toekomst (nog meer) kunnen profileren als robuuste natuurclusters en het gezonde hart van de Scheldevallei zullen bepaalde gebieden verder ontwikkeld worden als rust- en stiltegebied.



Rolklaver aan het Lippenbroek. Foto: Yves Adams



inzetten op iconsoorten

Nationaal Park Scheldevallei zet dan ook in op verschillende acties voor de verdere ondersteuning van de biodiversiteit en de iconsoorten met o.a. realiseren van het 'Plan Otter', het wegwerken van vismigratieknelpunten, weidevogelprojecten, vleermuizen (i.s.m. duisternisplannen), ...

Sluitstuk hierbij is de uitvoering van de lopende soortenbeschermingsprogramma's voor bever, otter, kleine modderkruiper, bruine kiekendief, porseleinhoen, vleermuis, kwartelkoning, roerdomp en kamsalamander. De uitbreiding van hun leefgebied is uiteraard van belang binnen Nationaal Park Scheldevallei.

groenblauwe verbindingen

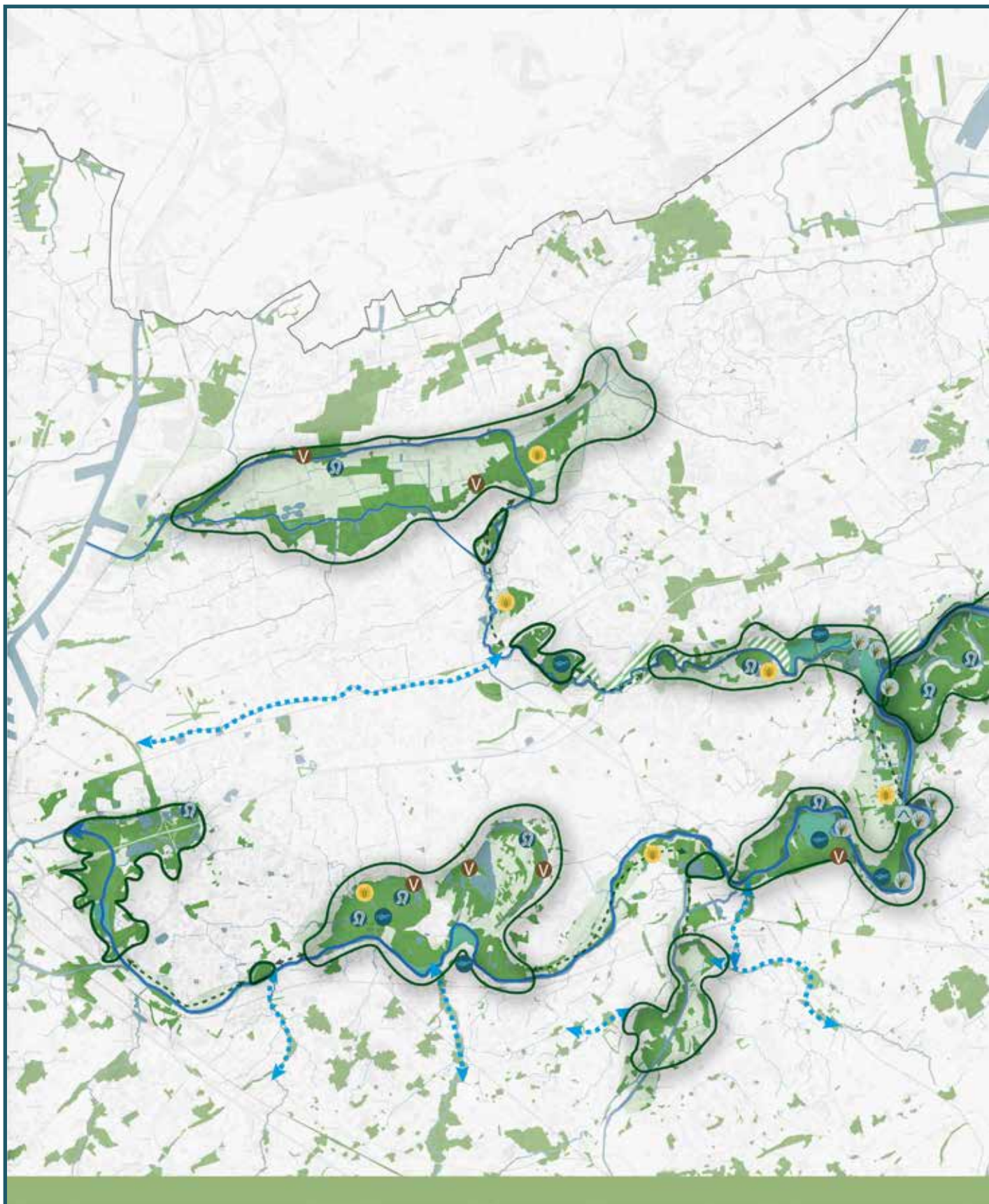
Groenblauwe verbindingen zijn essentieel om te verwilderen en te verweven. In het park werken we aan:

- Groenblauwe verbindingen tussen natuurkernzones.
- Groenblauwe verbindingen in landbouwgebied.
- Groenblauwe verbindingen in verstedelijkte omgevingen.


In Nationaal Park Scheldevallei staan een tiental grote projecten op stapel of in uitvoering om structureel de verbinding tussen de grote natuurkernzones te versterken zoals Groenpool Gentbrugse Meersen, het Sigmaproject




Scheldemeander Heusden-Gentbrugge, het natuurinrichtingsproject aan Donkmeer in Berlare, een Provinciaal RUP voor Donkmeer, een brownfield convenant in Steendorp, de herontwikkeling van de Electrabelsite in Schelle, het Gewestelijk RUP voor de tweede fase van de Durmevallei, de opmaak en uitvoering van Werf 2 rond groen-blaauwe verbindingen in het kader van T.OP Dender en een samenwerking met We are one World (i.e. het bedrijf achter Tomorrowland).






 Typevoorbeeld van gebied met recent herstelde rivierdynamieken

 Veenontginningsgebied


 Geomorfologisch relict: (paleo)meander

 Kreekrug

 Waardevol schorregebied


 Gebied met historisch evenwichtig landbouwlandschap

 Verweings- en verbindingkansen

 Robuuste natuurclusters als rust- en verblijfsgebieden

 Waterlopen

Getijdengebonden natuur

 Slikke- en schorregebieden

 Sigmagebied

 Niet-getijdengebonden natuur

 Geplande sigmaprojecten

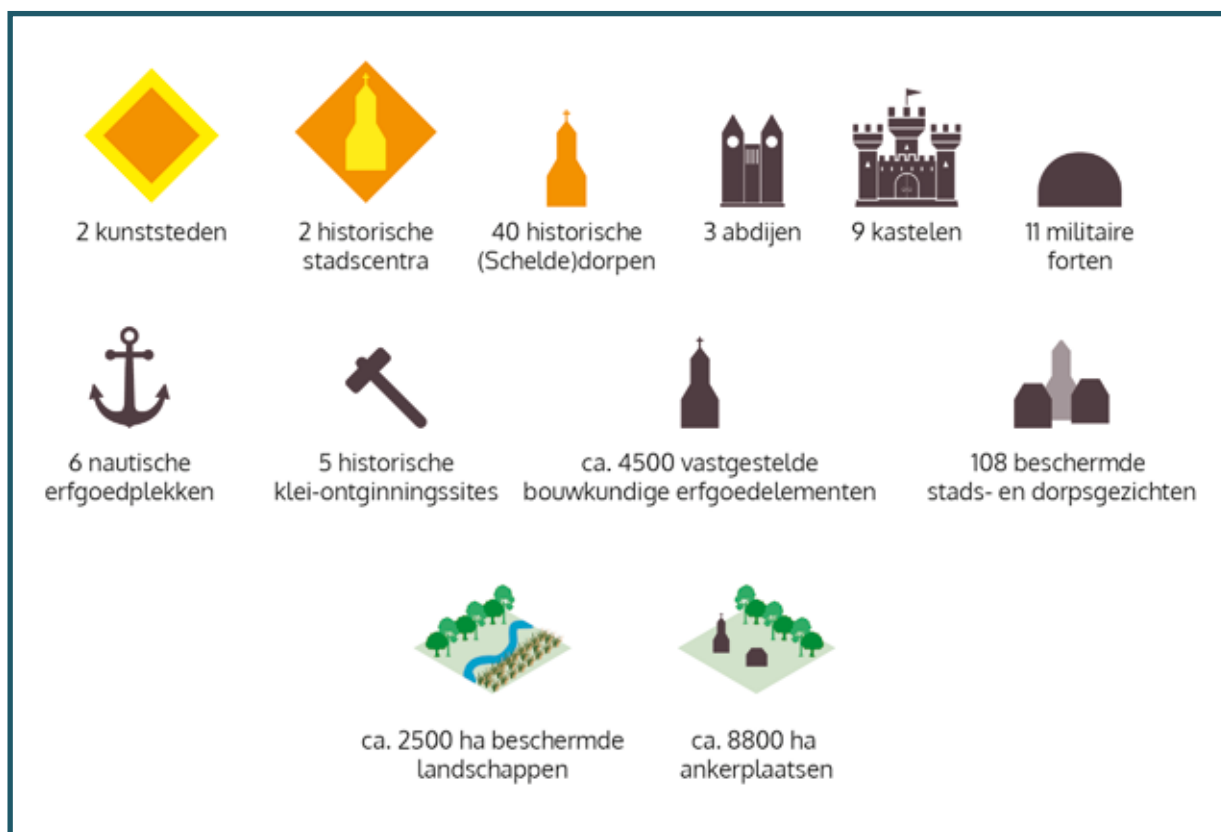
 Contour van de Scheldevallei

PIJLER 2

VERWONDEREN MET VERHALEN

EEN PARELSNOER VAN AUTHENTIEKE BELEVINGEN AAN HET WATER

Het streekeigen landschapscomplex van de Scheldevallei typeert zich door een hoge erfgoedwaarde met tal van rivier- en watergebonden relictten zoals oude meanders, turfputten, wielen, kastelen en kasteelparken, steenbakkerijen, getijdenmolens, pittoreske Scheldedorpen met waterfronten, nautisch erfgoed, enz. De veelheid aan relictten bevat een rijk arsenaal aan Scheldeverhalen die de historische eigenheid van het gebied onderstrepen en de streekidentiteit hebben gevormd. Dit moet dan ook gekoesterd worden.





Paviljoen de Notelaer. Foto: Mie De Backer (Toerisme Provincie Antwerpen)

ÉÉN GEBIED DOOR EEN STERK, OVERKOEPELEND AANBOD EN VERHAAL

“De combinatie van unieke valleilandschappen en natuurclusters verspreid over het gebied, in combinatie met een diversiteit aan culturele en watergebonden plekken en relictten vormen een troef om in de toekomst op in te zetten.”



Rupelstreek. foto: David Samyn (Toerisme Scheldeland)

scheldevallei als dynamisch natuurlandschap: van oerschelde tot sigma

De landschapsbiografie geeft een goed beeld van de natuurverhalen voor de Scheldevallei. Nationaal Park Scheldevallei zal deze natuurverhalen extra in verf te zetten door ze zichtbaar en beleefbaar te maken. Nationaal Park Scheldevallei doet dit op verschillende manieren:

- Realisatie van de geosites/cultuurhistorische ankerpunten van het Geopark Schelde Delta.
- Brochures en boeken, infoborden, ...
- Belevingscentra/Musea rond bijvoorbeeld Water & Woord en Rupelklei.
- Evenementen zoals STROOM, Festival in de Scheldevallei, i.s.m. Gent, Festival van Vlaanderen
- Uitbouwen van het groot educatiepotentieel over natuur en klimaat met natuurbelevingspaden, natuureducatieve pakketten, een overkoepelende gidsenwerking en centra in Molsbroek, Kalken, Bastion VIII, Donkmeer, Blaasveldbroek,...

scheldevallei als economische ader met industriële relictten, agrarische nijverheid, watergebonden en nautisch erfgoed

Industrieel en nautisch erfgoed

De scheepswerven en de baksteen nijverheid zijn twee verhalen waar Nationaal Park op wil focussen. De landschapsbiografie maakte duidelijk dat dit erfgoed vergroeid is met de Scheldevallei. Ook hier doen we dit via uitgaven en sites zoals de Erfgoed-site Scheepswerven Baasrode. Uiteraard zal Nationaal Park Scheldevallei ook mee zorgen voor een educatieve werking.

Agrarisch erfgoed

De landschapsbiografie maakt duidelijk dat landbouwers de Scheldevallei mee gevormd hebben en nog steeds mee vormen. Ook het verhaal van agrarische nijverheid zal het Nationaal Park een plek geven in de educatieve werking. Kapstokken hiervoor zijn onder andere de bleekweides, de vlasrootputten,

de wijmenteelt, de oude dijken, de visserij, ...

Daarnaast zijn streekproducten goede kapstokken om het agrarisch verhaal te vertellen. In de Scheldevallei zullen we dit koppelen aan de korte ketenwerking.

scheldevallei als strategische ader met kastelen, abdijen en militair erfgoed

De Kastelen van de Schelde als voorbeeld...

Met steun van Toerisme Vlaanderen realiseerde Rivierpark Scheldevallei de voorbije jaren het project 'Van Steen tot Steen langs de Schelde'. Het 'Van Steen tot Steen'-project heeft als doelstelling om de prachtige kastelen langs de Schelde toeristisch uit te bouwen in een breed verhaal. Onder andere met de aankoop door Toerisme Vlaanderen van de Graventoren en de Getijdenmolen in Rupelmonde zetten we dit werk verder.

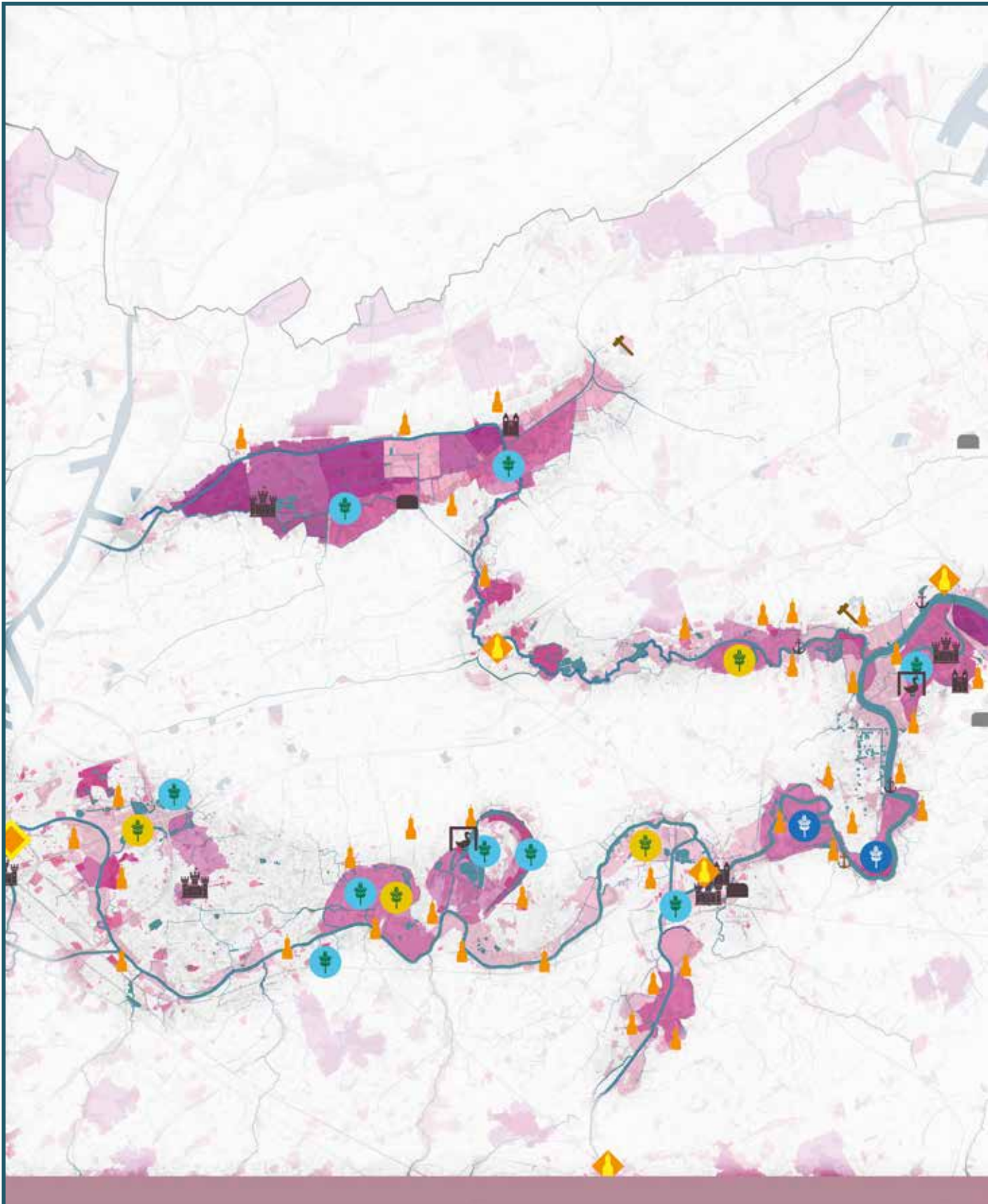
Een snoer van forten en dorpen

Het Fort van Liezele, 'het beste bewaarde fort van de vesting Antwerpen', opent dit jaar terug de deuren met een hernieuwd museum. Hiermee is het een trekker voor de overige forten en schansen in het Nationaal Park.

Ook vele Scheldevalleidorpen hernieuwen zich door heraanleg van het openbaar domein maar vooral door zich terug meer naar de rivieren te richten.



Kasteel d'Ursel. Foto: Joris Ceuppens






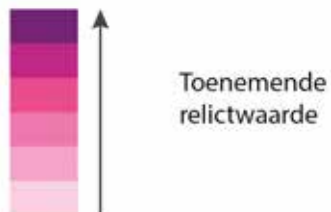


Scheldevallei als strategische en economische ader

-  Kunststeden
-  Historische stadscentra
-  Scheldedorpen (+ andere typerende valleidorpen)
-  Kastelen
-  Abdijen
-  Militair fort
-  Nautisch erfgoed
-  Historische klei-ontginningsite
-  Eendekooien

Scheldevallei als dynamisch natuurlandschap

-  Natuurverhalen: ontstaansgeschiedenis van de Scheldevallei
-  Natuurverhalen: recente toekomstgerichte ontwikkelingen
-  Natuurverhalen: de mens in een evenwichtig landbouwlandschap

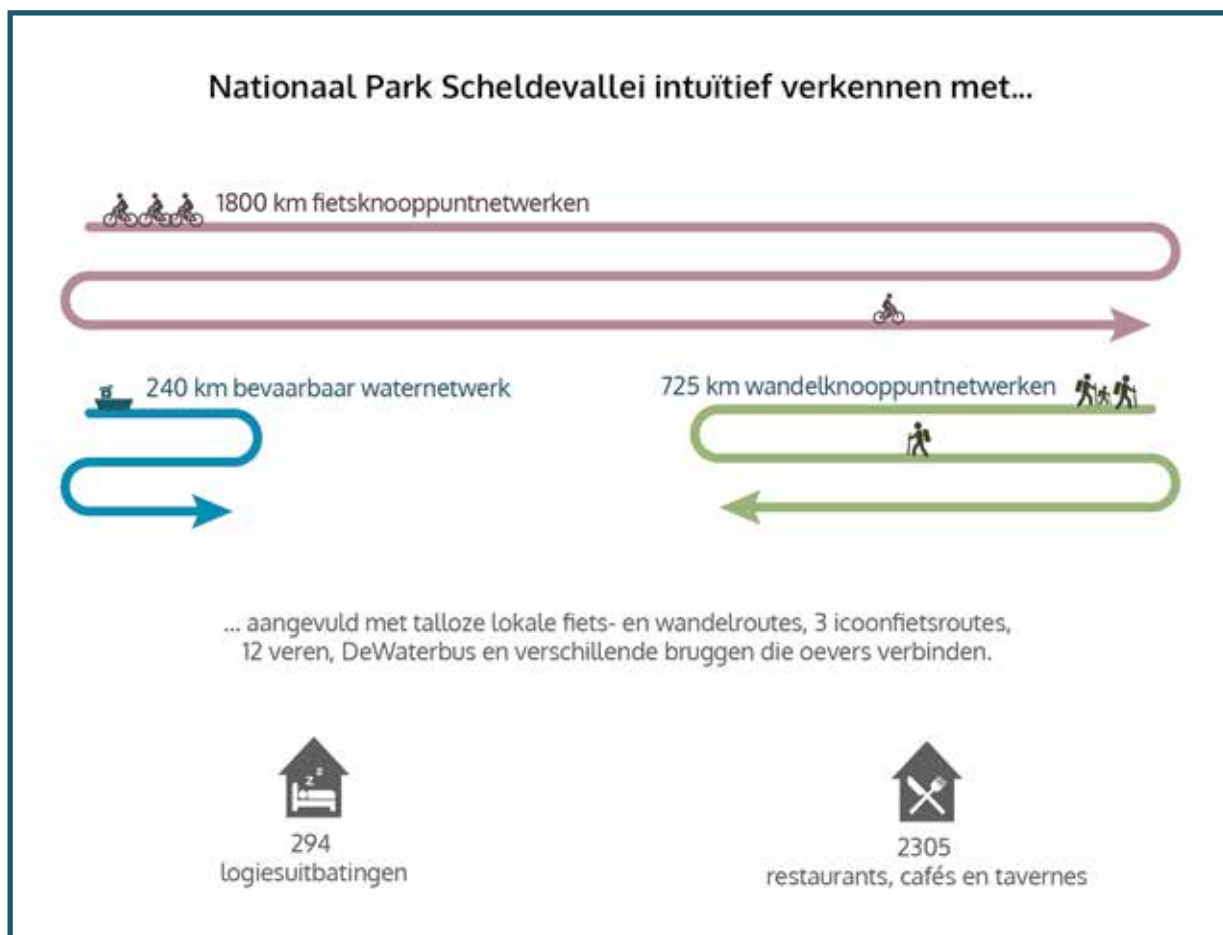


PIJLER 3

INTUITIEF VERKENNEN

EEN KWALITATIEF TOERISTISCH AANBOD

De overkoepelende toeristische aanbod van de Scheldevallei combineert:



ÉÉN GEBIED DOOR EEN INTUITIEF EN DUURZAAM NETWERK VOOR FIETSERS, WANDELAARS EN OP HET WATER

De Scheldevallei wordt selectief ontsloten, en dit voor verschillende vervoersmodi rekening houdend met de draagkracht van het gebied. Doel is om een intuïtieve en gedifferentieerde ontsluiting te realiseren.

De Scheldevallei wordt gewaardeerd om de ademruimte, de rust, de stilte en het groen. Het fiets-, wandel- en vaarnetwerk in het park is vandaag reeds zeer uitgebreid en van hoge kwaliteit. Nergens heb je zoveel gratis veren en een waterbus en kan je zo lang fietsen via de jaagpaden zonder een verkeerslicht tegen te komen.

Het is tegelijkertijd een kwetsbaar natuurgebied. De draagkracht van de Scheldevallei betreft zowel de draagkracht van de natuur als de draagkracht van de bewoners en de andere gebruikers in de open ruimte (landbouwers, private eigenaars, ...).

Daarom zal veel aandacht gaan naar een selectieve ontsluiting als rust- en verblijfsgebied. We zullen onze onthaalplannen verder uitrollen en indien nodig bijsturen. We werken ook aan goed gekozen onthaallocaties.



Thematische fiets- en wandelroutes van onze toeristische partners. Foto: routen.be



TOERISME OOST-VLAANDEREN



2

Knooppunt



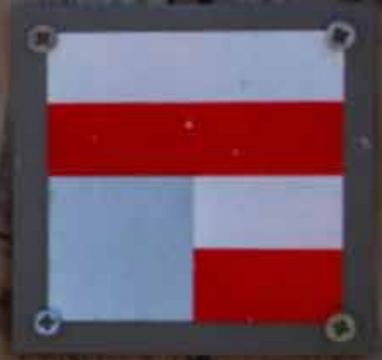
94



4

SCHELDELAND

TOERISME VLAANDEREN



Wandelknooppunt in Kalkense Meersen te Schellebelle. Foto: Toerisme Scheldeland



Fietsen op de Mirabrug over de Durme. Foto: TOV

iconische plekken en kunststeden als onthaallocaties

De ontsluiting van de Scheldevallei zal optimaal georganiseerd worden via de gerichte aanduiding en ontwikkeling van onthaallocaties met telkens een hoog voorzieningenniveau voor specifieke doelgroepen en opgebouwd rond specifieke thema's. Deze onthaallocaties zijn geen poorten die we artificieel creëren. We gaan hierbij uit van bestaande infrastructuur met een toekomstgerichte een duurzame insteek.

We werken met drie categorieën van onthaallocaties:

- **Nationaal Park Steden**

Nationaal Park Scheldevallei is uniek doordat twee kunststeden - Gent en Antwerpen - aan de rand van het park liggen. Ook de centrumsteden zoals Dendermonde, Lokeren en Aalst spelen een belangrijke rol.

De stations en DeWaterbus zijn belangrijke vervoersmodi. Vanuit de steden bevorderen we het wandelen, fietsen en varen naar en in het Nationaal Park.

- **Nationaal Park Dorp/Gemeente**

We denken hierbij aan dorpen als Rupelmonde, Sint-Amands, Wieze, Mespelaere, ... Drie prioriteiten staan hier voorop:

- Herwaardering van de Scheldevalleidorpen.
- Kleinere musea en erfgoedplekjes verdienen hierbij extra aandacht.
- De prioriteit in deze poorten ligt op wandelen, fietsen en/of varen naar en in het Nationaal Park.

- **Nationaal Park Sites**

Dit zijn recreatiedomeinen en erfgoedsites. Ook hier vertrekken we vanuit bestaande infrastructuur met een toekomstgerichte een duurzame insteek. De prioriteit in deze locaties ligt ook hier op wandelen, fietsen en/of varen naar en in het Nationaal Park. De (provinciale) domeinen waarvoor in het Nationaal Park nieuwe masterplannen

zullen gemaakt of uitgevoerd worden zijn: De Schorre, Puyenbroek, Nieuwdonk, Den Blakken en Hazewinkel.

De Kastelen van de Schelde zijn goede voorbeelden van de Nationaal Park Sites.

In elk van deze onthaallocaties is het aanbod aan functies belangrijk. Dit aanbod bepaalt de aantrekkingskracht en de knooppuntwaarde van deze onthaallocatie. Op de pijlerkaart staan deze functies aangegeven. We onderscheiden zeven mogelijke functies voor een onthaallocatie:

- Het treinstation en DeWaterbus.
- Scheldegerelateerd erfgoedpunt.
- Toeristisch/recreatief infopunt.
- Aanwezigheid van veerdiensten of aanleginfrastructuur voor waterrecreatie.
- Parkeergelegenheid.
- Fietsverhuur en deelfaciliteiten.
- Logiescluster.

In de onthaallocaties zullen de verschillende functies zo veel mogelijk op elkaar afgestemd worden door bijvoorbeeld maximaal in te zetten op overstapmogelijkheden naar duurzame vormen van mobiliteit (zoals een fietsdeelsysteem, Hoppinpunten,...).



Bezoekerscentrum in Berlare aan het Donkmeer. Foto: Toerisme Scheldeland

uitbouw van een sterk en belevingsvol wandel- en fietsnetwerk

- Een sterk netwerk zonder missing links in het netwerk van paden en in de (wandel) knooppunten.
- Een belevingsvol netwerk opgehangen aan de onthaallocaties (met een netwerk van trage wegen, belevingspaden, uitkijkpunten, themaroutes, linken met hoevewinkels en hoevetoerisme, ...) en betrokken op het water (met de veren, de waterrecreatie, de domeinen, uitkijken op het water en de 'stranden' van de Schelde).
- Een meerdaagse beleving op basis van de iconroutes voor fietsers en de GR-routes voor wandelaars.

verluwen van verwilderde gebieden

Nationaal Park Scheldevallei is een lang uitgerekt park dat zich uitstrekt langs de rivieren. Hierdoor is het park extra kwetsbaar voor toeristisch-recreatieve druk. Een te hoge recreatiedruk is zowel voor de natuur, de omliggende landbouw/landeigenaars als de inwoners nefast. Ook voor de kwaliteit van een bezoek is dit belangrijk. De recreatiedruk dient dus begrensd en gespreid te worden door de draagkracht te respecteren:

- Via beperkte padenstructuren bij de aanleg van gebieden.

- Met een visie op recreatief en toeristisch medegebruik op de bestaande padenstructuren.
- Via specifieke overlegorganen.

Sommige activiteiten worden graag uitgeoefend in verwilderde gebieden; wandelen met honden, vissen, en watersport, mountainbiken en gravelbiken. Dit zijn belangrijke en populaire activiteiten in het gebied. Het Nationaal Park wil deze activiteiten niet fnuiken maar wel in overleg bekijken hoe deze activiteiten te zoneren.

uitbouwen van een nationaal park-waardig logiesaanbod in samenwerking met lokale ondernemers

Nationaal Park Scheldevallei werkt aan een gediversifieerd aanbod op maat van het park. In de kunststeden en Aalst zijn de grote hotelketens aanwezig. Buiten deze steden bestaat het aanbod uit kleinere logies. Het Nationaal Park wil dit aanbod gericht aanvullen met:

- Iconische logies.
- Logeren op de boerderij.
- Jeugdlogies.
- Sterke logiesclusters: in het sportdomein van Hazewinkel, aan het Donkmeer in Berlare en op de stadscamping van Linkeroever in Antwerpen lopen concrete plannen om de aanwezige logiescapaciteit te vernieuwen.



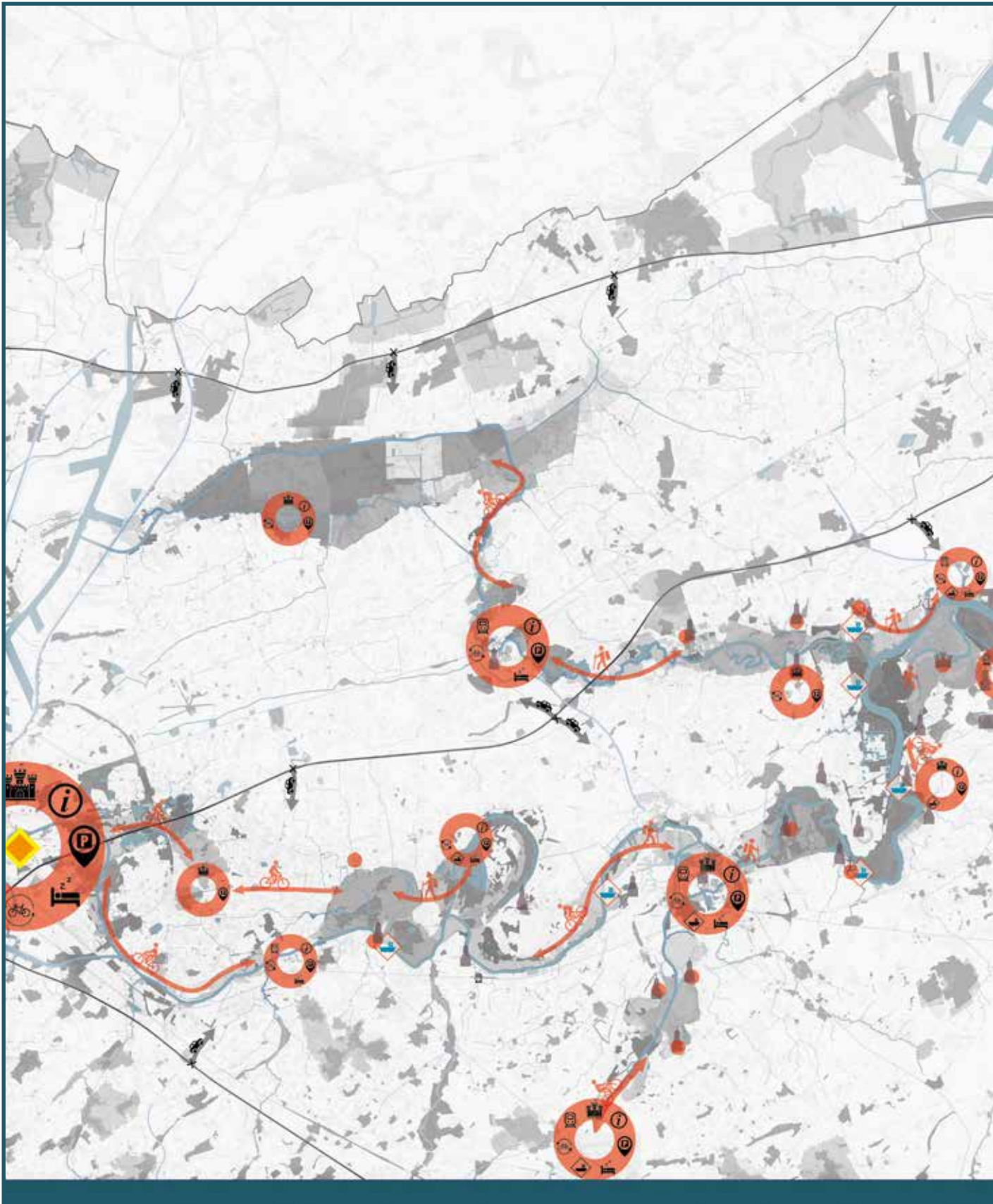
Pitten in de bomen. Kamperen aan Paviljoen De Notelaer. Foto: ontheroadwithkids



Icoonfietsroute voor meerdaagse beleving. Foto: Toerisme Scheldeland



DeWaterbus brengt je van Antwerpen naar de Kruibeekse Polders. Foto: Toerisme Scheldeland





Knooppuntwaarde cultuurhistorische waarde en ontsluitingsmogelijkheden van onthaallocaties



Onthaalplekken



Treinstation met relatief hoge knooppuntwaarde



Veerdiensten



Uit te bouwen recreatieve fiets- en wandelnetwerken



Spoor- en autosnelwegen (vereenvoudigd)



Afrittencomplex bij autosnelweg die bijdraagt bij de ontsluiting van het Nationaal Park Scheldevallei

PIJLER 4

SAMEN VORMGEVEN EN OMAARMEN

EEN STERKE TRADITIE VAN SAMENWERKING



Cursus klimaatgids i.s.m. Life SPARC workshop te Dendermonde. Foto: RLSD

van sigmaplan tot rivierpark scheldevallei

Al bijna 50 jaar werken de vele partners samen aan het Sigmaplan. Dit gaat gepaard met intensief overleg tussen vele partners en sectoren. Ook op vlak van toerisme is er een goede samenwerking met en binnen Toerisme Scheldeland en Toerisme Waasland. Hiermee werd de basis gelegd voor Rivierpark Scheldevallei. Dat op zijn beurt weer de voorloper is van Nationaal Park Scheldevallei.

opmaak van het kandidaatsdossier voor nationaal park scheldevallei

In 2021 werd onder impuls van departement Omgeving reeds een ruimtelijke gebiedsvisie opgemaakt.

In september 2022 werd een landschapsbiografie voor het gebied gefinaliseerd. Deze staat mede aan de basis en vormt het wetenschappelijke toetsingskader voor het masterplan Nationaal Park Scheldevallei.

Op 22 en 23 november 2022 werd Workshop Nationaal Park Scheldevallei georganiseerd. Over vier deelworkshops heen, werden stakeholders verschillende onderzoeksvragen voorgesteld om de pijlers uit te diepen.

Op 6 februari 2023 werd een laatste workshop georganiseerd om het actieprogramma verder te concretiseren. In aanloop van deze workshop was er bilateraal overleg met elke gemeente en met de provincies.

Tijdens het ganse traject kwam de stuurgroep en de begeleidingsgroep tot half maart 2023 al zes keer samen. De stuurgroep is ook het orgaan dat alle stappen van het proces valideerde. De landschapsbiografie werd daarnaast door alle colleges en de deputaties gevalideerd.

ÉÉN GEBIED IN DE HARTEN EN DE HOOFDEN

Nationaal Park Scheldevallei zal een aparte vzw-structuur oprichten als deel van de totale governance structuur en met onder anderen de gemeenten en provincies als sterkhouders. Insteek van de governance is dat het Nationaal Park vertrekt vanuit een cultuur van samenwerking met aandacht voor draagvlak, medeverantwoordelijkheid en samenhang, ondersteund door een structuur van samenwerking.

Nationaal Park Scheldevallei is een uitgebreid gebied met veel partners. Daarom werken we actief aan het realiseren van één gebied in de harten en de hoofden van de bewoners en bezoekers.

Kandidaat Nationaal Park Scheldevallei

HIER STROOMT SCHOONHEID!



communicatiestrategie voor nationaal park scheldevallei

Nationaal Park Scheldevallei zal samen met de toeristische en andere partners een overkoepelend communicatieplan opstellen en uitvoeren. De erkenning als Nationaal Park zal de aantrekkingskracht van het gebied voor (internationale) toeristen en recreanten vergroten. Het plan zal rekening houden met deze nieuwe realiteit. We zullen in het plan aandacht besteden aan de interne communicatie (partners, gidsen, ambassadeurs) en de externe communicatie (inwoners, recreanten, binnen- en buitenlandse toeristen).

Deze oefening zal gelinkt worden aan de bepaling van de branding en positionering van Nationaal Park Scheldevallei. Verhaallijnen vormen hierbij een overkoepelend kader voor de vele verhalen die over het landschap en haar (cultuur)historie te vertellen zijn en ze zijn bedoeld om het toeristisch-recreatief aanbod te versterken. De landschapsbiografie maar ook de verhaallijnen van Geopark Schelde-Delta en Toerisme Scheldeland/Waasland vormen de basis.

sterke band met de partners i.f.v. draagvlak en samenwerking

Nationaal Park Scheldevallei zal dus een aparte vzw-structuur oprichten als deel van de totale governance structuur. Bijkomende aandachtspunten zijn:

- Structurele samenwerking met de natuurbeheerders en afstemming van het natuurbeheer zelf.
- Structurele samenwerkingen met Geopark Schelde Delta, Toerisme Oost-Vlaanderen/ Toerisme Provincie Antwerpen, Sigmaphan en T.OP Dender.
- Samenwerking over de grenzen heen met Grenspark Groot-Saeftinghe, Nationaal Park Oosterschelde en in de toekomst ook met Natuurpark Rivierenland.
- Samenwerking met ambassadeurs, gidsenwerking en natuurouders.

sterke communicatie met inwoners i.f.v. bekendheid en draagvlak

De Scheldevallei is geen historische regio maar de band met de rivier is bij elke inwoner sterk. De basis ligt er dus om een sterk draagvlak bij de inwoners te realiseren. Hiervoor zal bijzondere aandacht gaan naar (informele) inspraak van bewoners (via onder andere een G50-groep) en bottom-up ideeën. Een specifieke groep zijn de bestaande gebruikers van Nationaal Park Scheldevallei zoals jeugdbewegingen, MTB-clubs, ruiterverenigingen, festivals, sportevenementen, fotografieclubs (met natuurfotografen), ...

Ook een overkoepelende huisstijl zorgt voor herkenning en erkenning. Nationaal Park Scheldevallei werkt in het kader van het Sigmaphan en Rivierpark Scheldevallei al jaren aan zulk een overkoepelende huisstijl voor meubilair, infoborden en ook in communicatie. Het Nationaal Park zal deze huisstijl verder uitrollen.



Lippenbroek. Foto: Yves Adams (Vilda)



COLOFON

Coördinatie

Tom Wezenbeek
Regionaal Landschap Schelde-Durme
Markt 1
9230 Wetteren

Tekst

Marten Dugernier,
project manager Antea Group

Sebastien Van Eupen,
adviseur Antea Group

Kirsten Bomans,
adviseur Antea Group

Michelle Accardo,
expert IDEA consult

Tom Wezenbeek,
Regionaal Landschap Schelde-Durme

Bart Mels,
Regionaal Landschap Schelde-Durme

Kaartmateriaal

Marten Dugernier,
project manager Antea Group

Sebastien Van Eupen,
adviseur Antea Group

Ontwerp

Toast Confituur Studio
Regionaal Landschap Schelde-Durme

Projectbureau Kandidaat Nationaal Park Scheldevallei

Tom Wezenbeek,
Regionaal Landschap Schelde-Durme

Bart Mels,
Regionaal Landschap Schelde-Durme

Andrea Meeuws, Regionaal Landschap
Schelde-Durme

Beeld cover Kalkense Meersen. Foto:
Wesley Poelman

Deze kandidatuur tot erkenning als
Nationaal Park werd gesubsidieerd
in het kader van de projectoproep
Nationale parken, in opdracht van de
Vlaamse Overheid.

